

LA INSERCIÓN LABORAL DE LOS TITULADOS EN EL SISTEMA UNIVERSITARIO DE GALICIA

RESUMEN

En el año 2001, la Axencia para a Calidade do Sistema Universitario de Galicia (ACSUG) inició un proyecto general de seguimiento de la integración en el mercado laboral de los titulados en el Sistema Universitario de Galicia (SUG). El proyecto comenzó analizando la situación laboral de los titulados comprendidos entre los cursos académicos 1996-1997 y 2000-2001, posteriormente se realizó bianualmente, consolidándose desde el curso académico 2005-2006 la periodicidad anual, hasta el último estudio realizado correspondiente al curso académico 2009-2010. Actualmente el histórico de resultados está constituido por 37.310 registros, los cuales permiten analizar la evolución en distintos aspectos de la inserción laboral de los titulados en el SUG.

La finalidad de estos estudios es servir de apoyo a las instituciones universitarias, aportando resultados que, por su naturaleza, contribuyen en el diseño de estrategias para la revisión y mejora de la calidad de la oferta universitaria (seguimiento y acreditación de títulos universitarios). En el "Protocolo para el seguimiento y la renovación de los títulos universitarios oficiales", documento elaborado por la Comisión Universitaria Reguladora del Seguimiento y la Acreditación (CURSA) se incluyen los indicadores de inserción laboral como información que debe ser aportada en el seguimiento de títulos universitarios oficiales.

El objetivo de estos estudios es la obtención de información sobre la situación laboral de los titulados en el SUG, así como la obtención de una visión retrospectiva de su paso por la universidad. Para ello analizamos los siguientes aspectos: la percepción de los titulados sobre la formación y la universidad, las características del proceso de búsqueda de empleo y la situación del mercado de trabajo de los titulados en el SUG y sus condiciones laborales.

MÉTODO

Estos estudios se realizan transcurridos aproximadamente dos años desde que los titulados en el SUG obtuvieron su titulación. En cada uno de ellos, para cada titulación y campus se seleccionó una muestra aleatoria, determinándose el tamaño de la muestra para la estimación de la proporción (con varianza máxima) y fijando un error máximo admisible del 10%, con un nivel de confianza del 95%. Los resultados por ramas de conocimiento y para el total del SUG se obtienen mediante elevación proporcional al tamaño de cada subpoblación.

Las encuestas se realizaron mediante entrevista telefónica, empleando la metodología C.A.T.I. (encuesta telefónica asistida por ordenador), con un número máximo de cinco llamadas por titulado elegido de manera aleatoria. En los cuatro últimos estudios se empleó el mismo cuestionario.

En este trabajo se presenta un análisis por ramas de conocimiento de la evolución del porcentaje de titulados que trabajan, del tiempo que tardan en encontrar el primer empleo relacionado con la titulación, las vías proclinatorias de ese primer empleo y la valoración que los titulados del SUG dan a las competencias requeridas para el desempeño de su trabajo.

Palabras clave: inserción laboral, titulados universitarios, trabajo, tiempo medio, primer empleo, ramas de conocimiento.

RESULTADOS

RESULTADOS

¿Trabaja?	2005-2006	2006-2007	2007-2008	2008-2009
Si	63,6%	62,8%	58,1%	55,8%
Sí, pero no relacionado	7,5%	3,4%	3,8%	3,5%
No	28,9%	33,9%	38,7%	40,7%

Tabla 2. Evolución del porcentaje de titulados que trabajan (en el momento de realizar la encuesta). Resultados para el total del SUG.

	PIL0809	PIL0708	PIL0607	PIL0506
Capacidad de aprendizaje				
Motivación				
Capacidad para resolver problemas				
Capacidad de comunicación oral/escrita				
Capacidad de asumir responsabilidades				
Adaptabilidad				
Conocimientos prácticos en su campo				
Lealtad, honestidad				
Capacidad de trabajo en equipo				
Capacidad de planificación, coordinación y organización				
Capacidad de trabajo independiente				
Iniciativa				
Capacidad de análisis				
Capacidad de trabajo bajo presión				
Conocimientos teórico en su campo				
Pensamiento crítico				
Conocimientos de informática				
Creatividad				
Cultura general				
Capacidad de liderazgo				
Conocimientos de idiomas				

Tabla 3. Evolución de la valoración de competencias para el total de SUG. Comparativa para los distintos estudios.

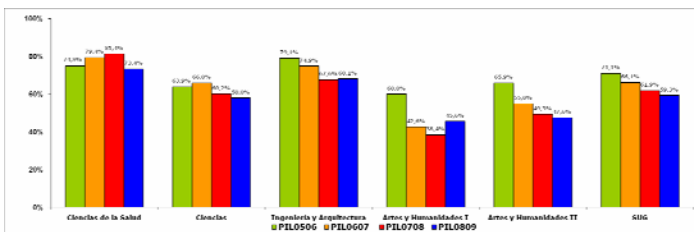


Figura 1. Evolución del porcentaje de titulados que trabajan. Resultados por rama de conocimiento (Ciencias de la Salud, Ciencias, Ingeniería y Arquitectura, Artes y Humanidades) y para el total del SUG.

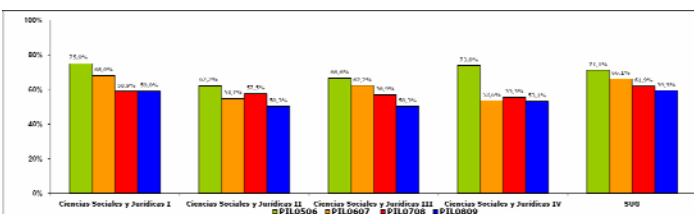


Figura 2. Evolución del porcentaje de titulados que trabajan. Resultados por rama de conocimiento (Ciencias Sociales y Jurídicas) y para el total del SUG.

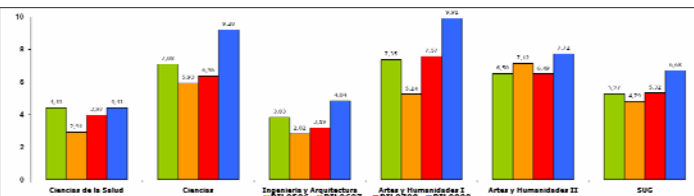


Figura 3. Evolución del tiempo medio en encontrar el primer empleo (en meses) en relación con la titulación. Resultados por rama de conocimiento (Ciencias de la Salud, Ciencias, Ingeniería y Arquitectura, Artes y Humanidades) y para el total del SUG.

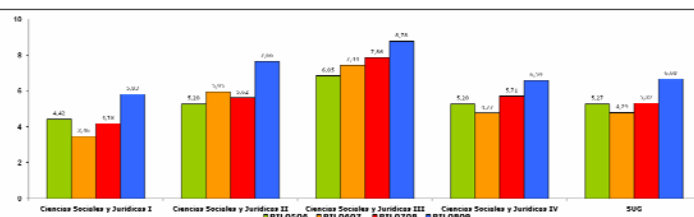


Figura 4. Evolución del tiempo medio en encontrar el primer empleo (en meses) en relación con la titulación. Resultados por rama de conocimiento (Ciencias Sociales y Jurídicas) y para el total del SUG.

METODOLOGÍA

Curso académico	2005-2006	2006-2007	2007-2008	2008-2009
Población	10.280	8.689	9.216	8.846
Muestra	5.362	4.569	4.830	4.965
Trabajo de campo	Mayo 2008	Mayo-Junio 2009	Mayo-Noviembre 2010	Octubre 2011

Tabla 1. Titulados en el SUG. Tamaños de población y muestra.

La población objeto de estudio está constituida por los titulados en el SUG en los cursos académicos 2005-2006 al 2008-2009. La unidad de muestreo se corresponde a cada uno de los titulados en el SUG durante el curso académico correspondiente.

Para cada titulación y campus se seleccionó una muestra aleatoria, determinándose el tamaño de la muestra para la estimación de la proporción (con varianza máxima) y fijando un error máximo admisible del 10%, con un nivel de confianza del 95%.

Los resultados por ramas de conocimiento y para el total del SUG se obtienen mediante elevación proporcional al tamaño de cada subpoblación.

Las encuestas se realizaron mediante entrevista telefónica, empleando la metodología C.A.T.I. (encuesta telefónica asistida por ordenador), con un número máximo de cinco llamadas por titulado elegido de manera aleatoria. En los cuatro últimos estudios se empleó el mismo cuestionario.

CONCLUSIONES

• Puede observarse en la tabla 1 que el porcentaje de titulados que tienen un trabajo relacionado con su titulación disminuye hasta el 55,8% para el PIL 0809 reducción de nueve puntos en relación con el PIL 0506, manteniéndose los mismos niveles los que trabajan en algo no relacionado.

• Las Figuras 1 y 2 presentan la evolución de los porcentajes de titulados que trabajan por rama de conocimiento en los distintos estudios.

Los titulados de Ingeniería y Arquitectura y Ciencias de la Salud son los que presentan los mejores resultados de inserción laboral en todos los estudios con unos porcentajes del 68,1% y 73,4% respectivamente en el PIL 0809. En contraposición, los titulados de Artes y Humanidades I son los que presentan porcentajes más bajos.

Por otro lado, se puede observar que Artes y Humanidades I es la rama de conocimiento que presenta los porcentajes más bajos en los tres últimos estudios, variando desde el 38,4% en el PIL0708 hasta el 45,6% en el PIL0809.

Analizando las variaciones obtenidas dentro de las propias ramas de conocimiento, es Ciencias Sociales y Jurídicas III la rama de conocimiento que presenta una diferencia mayor en los distintos estudios, 20,7 puntos porcentuales, disminuyendo desde el 73,8% que presentaba en el PIL0506 hasta el 53,1% obtenido en el PIL0809.

• En las Figuras 3 y 4 vemos la evolución del tiempo medio en encontrar un empleo relacionado con la titulación siendo los titulados de Artes y Humanidades I los que presentan un mayor incremento en contraste con los titulados en Ciencias de la Salud que presentan que se mantienen en torno a 4,41 meses.

• En la Tabla 3 se puede observar la evolución en los distintos estudios de las valoraciones de los titulados del SUG dan a las distintas competencias requeridas para el desempeño de su trabajo.

El bloque de las tres competencias más valoradas desde el PIL0506 comprende la capacidad de aprendizaje, la motivación y la capacidad para resolver problemas, que siempre han obtenido valoraciones superiores a 4,45 (en una escala de 1 a 5). En un segundo bloque de competencias más valoradas, con puntuaciones superiores a 4,34, se sitúan la capacidad de comunicación, capacidad de asumir responsabilidades y la adaptabilidad, cuya puntuación mejora con respecto al estudio anterior, donde había pasado a un noveno puesto superada por la capacidad de trabajo en equipo, los conocimientos prácticos en su campo y la lealtad y honestidad. Estas tres aptitudes y habilidades forman un tercer bloque en función de la valoración recibida, seguidas capacidad de planificación, coordinación y organización, capacidad de trabajo independiente, iniciativa, capacidad de análisis, capacidad de trabajo bajo presión y conocimientos teórico en su campo, que ocupan posiciones y obtienen valoraciones semejantes a las de los anteriores estudios. Finalmente, en el grupo de las competencias menos valoradas (aunque todas ellas con puntuaciones superiores a 3,31) cambia la posición de cultura general y creatividad, mejorando en el ranking esta última, si bien su puntuación es ligeramente inferior a la obtenida en el PIL0708.

REFERENCIAS

Estudo da inserción laboral dos titulados no Sistema Universitario de Galicia 2008-2009 (ACSUG 2013) (<http://www.acsug.es/webs/publicaciones52.php>)

Estudo da inserción laboral dos titulados no Sistema Universitario de Galicia 2007-2008 (ACSUG 2011) (<http://www.acsug.es/webs/publicaciones51.php>)

Estudo da inserción laboral dos titulados no Sistema Universitario de Galicia 2006-2007 (ACSUG 2010) (<http://www.acsug.es/webs/publicaciones50.php>)

Estudo da inserción laboral dos titulados no Sistema Universitario de Galicia 2005-2006 (ACSUG 2009) (<http://www.acsug.es/webs/publicaciones40.php>)