

Axencia para a Calidade do Sistema  
Universitario de Galicia

**ESTUDO DA INSERCIÓN  
LABORAL DOS  
TITULADOS EN  
MÁSTERES NO SISTEMA  
UNIVERSITARIO DE  
GALICIA 2013-2014  
(EILMASTERES1314)**

Resumo Executivo



**EDITA:**

**Axencia para a Calidade do Sistema  
Universitario de Galicia (ACSUG)**

Rúa Lamas de Abade, s/n

CIFP Compostela 5º andar

15702 Santiago de Compostela

Teléfono: 981 534173 - Fax: 981 534174

Correo-e: insercion.laboral@acsug.es

Páxina web: www.acsug.es

Este documento é propiedade da ACSUG. Está permitida a reprodución total ou parcial do documento sempre que se cite o seu título e á ACSUG como editora.



ACSUG é membro de pleno dereito de ENQA



ACSUG está rexistrada no EQAR



ACSUG é membro de ECA



A ACSUG ten implantado un Sistema de Xestión da Calidade e do Medio Ambiente certificado por AENOR nas Normas ISO 9001:2008 e ISO 14001:2004. O Sistema de Xestión Medioambiental está verificado positivamente segundo o Regulamento Comunitario de Ecoxestión e Ecoauditoría (EMAS).



# EILMASTERES1314

INSERCIÓN LABORAL

# 1. INTRODUCCIÓN

No ano 2013, a **Axencia para a Calidade do Sistema Universitario de Galicia** (ACSUG) foi pioneira comezando un novo proxecto analizando a situación laboral dos **titulados en másteres** oficiais no **Sistema Universitario de Galicia** (SUG). Dándolle continuidade a este proxecto, a ACSUG publica o seu quinto informe “Estudo da inserción laboral dos titulados en **Másteres** no Sistema Universitario de Galicia 2013-2014” (EILMasteres1314).

Con este informe a ACSUG amplía a serie de estudos de inserción laboral realizados aos titulados en másteres oficiais no SUG, iniciados no ano 2013 como un proxecto complementario aos estudos de inserción laboral dos titulados en 1º, 2º ciclo e graos. Coa actual configuración dos estudos universitarios en graos, másteres e programas de doutoramento, dez anos despois da adaptación ao Espazo Europeo de Educación Superior, resulta imprescindible realizar un seguimento e análise da poboación titulada en másteres para obter información sobre a empregabilidade deste colectivo.

Nestes informes proporciónanse datos estatísticos fiables, obxectivos e comparables sobre a empregabilidade e a inserción laboral no mercado laboral dos titulados universitarios en másteres, así como a percepción que ten a poboación titulada en másteres sobre a súa formación académica. Deste

xeito, os obxectivos destes estudos atópanse aliñados dentro das prioridades establecidas pola Comisión Europea<sup>1</sup> para 2025 onde se establece como tarefa, entre outras, o seguimento de titulados de cara a abordar os desaxustes existentes nas competencias e promover a excelencia no seu desenvolvemento. Así mesmo, estes estudos dan resposta á demanda de información sobre indicadores de inserción laboral durante o ciclo de vida dun título nos seus procesos de verificación, seguimento, modificación e renovación da acreditación onde se analizan aspectos como os indicadores de inserción laboral en función do contexto socio-económico e profesional do título, ou a percepción dos titulados sobre cómo as competencias adquiridas no título son acordes coas demandadas no mercado laboral e contribúen a incrementar a súa empregabilidade.

Neste informe analízanse os resultados obtidos na quinta enquisa realizada á poboación titulada en másteres oficiais no SUG en decembro de 2016, aproximadamente aos tres anos despois de rematar o máster. Nesta enquisa acadouse unha mostra de 1.867 titulados en másteres sobre unha poboación de 2.926, representando un 63,8% da poboación total de titulados no curso académico 2013-2014.

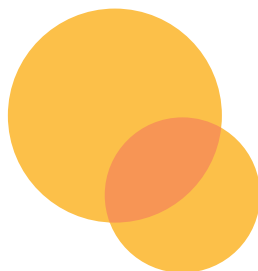
A información recollida neste informe contempla as seguintes temáticas: valoracións dos titulados en másteres sobre aspectos organizativos e de desenvolvemento do máster, motivación principal para realizar estudos de másteres e valoracións sobre a experiencia laboral nestes últimos anos, antes e despois da realización do máster

<sup>1</sup> On the renewed EU Agenda for Higher Education

## 1.1. Obxectivos específicos do estudo de inserción laboral dos titulados en Másteres no SUG 2013-2014

Coa elaboración deste estudo de inserción laboral preténdese obter información sobre os seguintes aspectos.

- A percepción dos titulados en másteres sobre a formación e a universidade:
  - Titulacións e universidades de procedencia do alumnado dos másteres
  - Motivos para cursar os estudos de máster
  - Competencias adquiridas coa realización dos estudos de máster
  - Realización, organización e utilidade das prácticas en empresas nos másteres
  - Consideracións sobre a planificación e organización do máster
  
- As características da situación laboral dos titulados en másteres:
  - Acceso ao emprego
    - Procura de traballo
    - Tempo que se tarda en atopar emprego
    - Grao de uso das distintas vías de procura de emprego e a súa eficiencia
    - Vía propiciatoria do primeiro emprego
    - Número de contratos e traballos desenvolvidos
  - Condicións laborais
    - Capacidade do mercado de traballo para absorber os titulados en másteres
    - Importancia dos distintos factores para obter un emprego (variables de maior importancia nos procesos de contratación)
    - Análise das condicións básicas da traxectoria laboral posterior ao máster (tempo empregado, salario medio, relación do emprego co máster...)
    - Condicións laborais no traballo actual (salario medio, tipo de contrato, lugar de traballo, tipo de empresa...)
    - Competencias, coñecementos e aptitudes necesarias para o desenvolvemento do seu traballo
    - Grao de satisfacción co máster en función da súa traxectoria laboral e o cumprimento das expectativas xeradas nos seus estudos



## 2. DATOS TÉCNICOS DO ESTUDO

A poboación obxecto de estudo está constituída polos titulados en másteres no Sistema Universitario de Galicia correspondentes ao curso académico 2013-2014; en concreto, son titulados que estiveron matriculados no curso académico 2013-2014 e que fixeron o depósito do título ao longo do ano 2014.

A enquisa realizouse en decembro do 2016, aproximadamente dous anos e medio despois de remataren os seus estudos de máster.

O número de másteres analizados no curso 2013-2014 ascende a 172, cunha media de 17 estudantes por máster, cifra que aumentou de xeito importante desde os 12,85 do curso 2009-2010 ou aos 13,8 do curso 2010-2011. Esta tendencia positiva é unha mostra da boa percepción que o alumnado ten dos másteres, e que se irá incrementando na medida en que estes axuden no desenvolvemento dunha carreira laboral acorde ás expectativas.

Universidade	Poboación 2013-2014	Mostra 2013-2014
A Coruña	705	465
Santiago de Compostela	1.020	649
Vigo	1.201	753
<b>SUG</b>	<b>2.926</b>	<b>1.867</b>

Táboa 2.1. Titulados en másteres no SUG no curso académico 2013-2014.  
Resultados por universidade e para o total do SUG.

A poboación e a mostra acadada agrupouse nas seguintes ramas de coñecemento: Artes e Humanidades, Ciencias, Ciencias da Saúde, Ciencias Sociais e Xurídicas e Enxeñaría e Arquitectura. Para realizar a clasificación dos másteres nas distintas ramas de coñecemento tívose en conta a rama de coñecemento na que figuraba adscrito o título no seu proceso de verificación.

Ramas de coñecemento	Poboación 2013-2014	Mostra 2013-2014
Artes e Humanidades	249	163
Ciencias	274	171
Ciencias da Saúde	298	190
Ciencias Sociais e Xurídicas	1.602	991
Enxeñaría e Arquitectura	503	352
<b>SUG</b>	<b>2.926</b>	<b>1.867</b>

Táboa 2.2. Titulados en másteres no SUG no curso académico 2013-2014.  
Resultados por rama de coñecemento e para o total do SUG.

Co obxectivo de garantir a maior representatividade para cada un dos másteres no SUG, realizouse un **estudo exhaustivo** contactando con todos e cada un dos individuos que constituían a poboación, polo que non se realizou unha mostraxe aleatoria.

O **erro de mostraxe** global acadado para os titulados en másteres no SUG sitúase no +/-1,36%, cun nivel de confianza do 95%, e oscila entre o +/-1,92% e o +/-4,59% por rama de coñecemento.

A **recollida de información** realizouse mediante enquisa telefónica asistida por ordenador (CATI).

## 3. RESULTADOS

### 3.1. Resultados do estudo da inserción laboral dos titulados en másteres no Sistema Universitario de Galicia 2013-2014

#### 3.1.1. Motivacións para realizar o máster

O motivo máis destacado para realizar estudos de máster é **complementar a formación académica para obter unha maior especialización no mercado de traballo, ampliar as saídas laborais e acadar un maior desenvolvemento profesional** (55,3%). Á súa vez, complementar a formación académica previa para realizar o doutoramento e dedicarse á investigación sitúase como segundo motivo en importancia, cun 23,4%, seguido dun 15,3% de titulados que afirmaron que o máster **era necesario ou obrigatorio para o seu futuro emprego ou perspectiva laboral** (profesores de educación secundaria obrigatoria, avogados, etc.).

Motivación	% titulados en másteres 2013-2014 no SUG
Complementar a formación académica (investigación)	23,4%
Complementar a formación académica (traballo)	55,3%
Detectar necesidades formativas na experiencia laboral anterior	5,3%
Era necesario ou obrigatorio para o futuro emprego	15,3%
Outros	0,7%

Táboa 3.1. Motivos para realizar o máster.  
Resultados para o total do SUG.

O motivo de **complementar a formación académica de cara ao mercado laboral** é maioritario nas ramas de Enxeñaría e Arquitectura (65,9%) e Ciencias Sociais e Xurídicas (57,0%). Pola súa parte, en Ciencias (47,2%) e en Artes e Humanidades (41,6%) son máis os que sinalan o motivo de **complementar a formación de cara á investigación**. Os titulados que afirmaron cursar o máster porque **era necesario ou obrigatorio para o seu futuro emprego** contan cun peso particularmente destacado na rama de Ciencias Sociais e Xurídicas (24,0%), debido a presenza nesa rama do Máster universitario en Profesorado en Educación Secundaria Obrigatoria e Bacharelato, Formación Profesional e Ensino de Idiomas.

Motivación	Artes e Humanidades	Ciencias	Ciencias da Saúde	Ciencias Sociais e Xurídicas	Enxeñaría e Arquitectura	SUG
Complementar a formación académica (investigación)	41,6%	47,2%	41,0%	13,3%	21,3%	23,4%
Complementar a formación académica (traballo)	46,7%	41,6%	46,6%	57,0%	65,9%	55,3%
Detectar necesidades formativas na experiencia laboral anterior	4,1%	4,6%	6,8%	4,8%	7,0%	5,3%
Era necesario ou obrigatorio para o futuro emprego	6,1%	6,1%	5,1%	24,0%	5,8%	15,3%
Outros	1,5%	0,5%	0,4%	0,9%	0,0%	0,7%

Táboa 3.2. Motivos para realizar o máster.  
Resultados por rama de coñecemento e para o total do SUG.

### 3.1.2. Situación laboral anterior á realización do máster

Ao longo do presente apartado analízase cal era a **situación laboral previa da poboación titulada en másteres no SUG** no momento de comezar a realizar o máster.

#### 3.1.2.1. Actividade laboral previa á realización do máster

Actividade laboral previa á realización do **máster**: un 50,6% dos titulados en másteres no SUG xa **traballaban con anterioridade á realización do máster**, porcentaxe que chega ata o 57,1% e o 53,6% nas ramas de Enxeñaría e Arquitectura e de Ciencias Sociais e Xurídicas respectivamente, e que diminúe ata o 36,3 % no caso de Ciencias. O restante 49,4% de titulados en másteres no SUG que non traballaban divídese nun 19,0% que **buscou emprego pero non o atopou** e nun 30,4% que **nin sequera o buscou**.

Rama de coñecemento	Nin traballou nin buscou emprego	Buscou emprego e non o atopou	Traballou	Non traballaba ao comezar o máster	Deixou o traballo para facer o máster	Simultaneou traballo e máster
Artes e Humanidades	39,3%	20,2%	40,5%	37,9%	4,5%	57,6%
Ciencias	43,9%	19,9%	36,3%	41,9%	3,2%	54,8%
Ciencias da Saúde	34,7%	21,1%	44,2%	21,4%	4,8%	73,8%
Ciencias Sociais e Xurídicas	27,3%	19,1%	53,6%	43,1%	6,8%	50,1%
Enxeñaría e Arquitectura	26,4%	16,5%	57,1%	32,3%	4,0%	63,7%
<b>SUG</b>	<b>30,4%</b>	<b>19,0%</b>	<b>50,6%</b>	<b>38,5%</b>	<b>5,6%</b>	<b>55,9%</b>

Táboa 3.3. Actividade laboral previa ao máster e no momento de comezar este. Resultados por rama de coñecemento e para o total do SUG.

**Situación laboral no momento de comezar o máster dos titulados no SUG que traballaran antes de realizalo**: en canto á situación laboral no momento de iniciar o máster, o 55,9% **simultaneou o traballo co máster**, sendo as ramas de Ciencias da Saúde (73,8%) e de Enxeñaría e Arquitectura (63,7%) as que presentan unhas porcentaxes máis altas. Á súa vez, só un 5,6% dos titulados que traballaran antes do máster **deixaron o seu emprego para cursar o máster**, porcentaxe que se supera de xeito notable na rama de Ciencias Sociais e Xurídicas (6,8%). Por outra banda, o 38,5% dos titulados que **traballaran antes do máster xa non tiñan emprego** no momento de comezar a cursalo.

### 3.1.3. Traxectoria laboral posterior á realización do máster

Neste apartado analízase a relación co mercado laboral da poboación titulada en másteres no SUG desde o momento no que remataron o máster ata a realización da enquisa.

#### 3.1.3.1. Actividade laboral posterior ao máster

Un 90,9% dos titulados de máster **traballaron nalgún momento desde que remataron o máster**, porcentaxe que se divide nun 76,5% que **traballa actualmente** e un 14,4% que **non traballa** no momento de realizar a enquisa pero **si o fixo nalgún momento desde que rematou o máster**. Tan só un 9,1% dos titulados **non traballaron en ningún momento desde que remataron o máster**.



Rama de coñecemento	Traballa na actualidade	Non traballa na actualidade, pero si o fixo despois do máster	Non traballou desde a fin do máster
Artes e Humanidades	68,7%	18,4%	12,9%
Ciencias	73,1%	9,9%	17,0%
Ciencias da Saúde	81,6%	8,9%	9,5%
Ciencias Sociais e Xurídicas	74,6%	16,6%	8,8%
Enxeñaría e Arquitectura	84,7%	11,1%	4,3%
<b>SUG</b>	<b>76,5%</b>	<b>14,4%</b>	<b>9,1%</b>

Táboa 3.4. Situación laboral desde a finalización do máster.  
Resultados por rama de coñecemento e para o total do SUG.

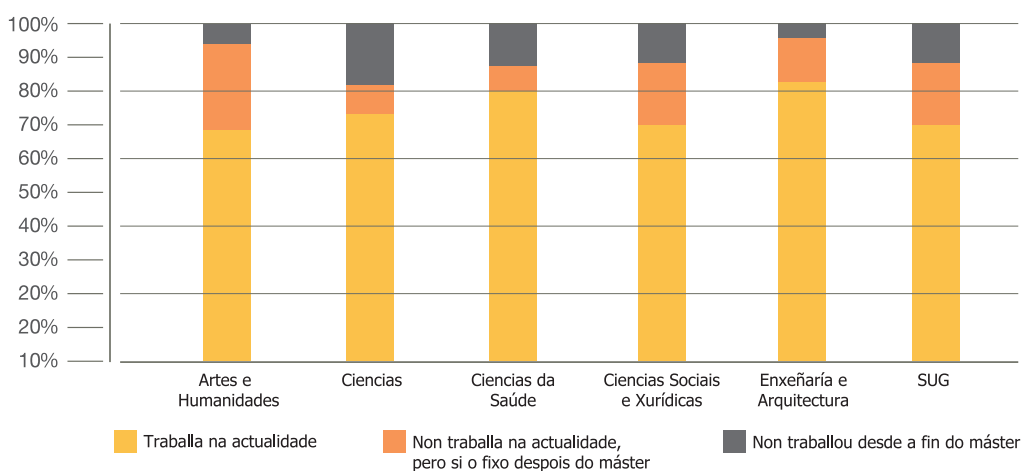


Figura 3.1. Situación laboral desde a finalización do máster.  
Resultados por rama de coñecemento e para o total do SUG.

Por ramas de coñecemento, os mellores resultados en canto ao acceso ao emprego despois do máster preséntanos as ramas de Enxeñaría e Arquitectura, Ciencias Sociais e Xurídicas e Ciencias da Saúde. Na primeira, un 95,7% dos titulados traballou nalgún momento desde a finalización do máster, e ata un 84,7% traballa na actualidade. En canto as ramas de Ciencias da Saúde e Ciencias Sociais e Xurídicas, estas porcentaxes sitúanse por enriba do 90,0% para os que traballaron tras rematar o máster, e no 81,6% e no 74,6% para os que contan cun emprego actualmente.

Pola contra, a rama de Ciencias, ao igual que ocorría no estudo precedente, é a que presenta unha menor inserción desde a fin do máster presentando un 17,0% de titulados que non traballaron despois do máster, aínda que o 73,1% o fan na actualidade.

### 3.1.3.2. Tempo medio en atopar emprego desde a fin do máster

O **tempo medio** para que un titulado en másteres no SUG atope o seu primeiro traballo despois de rematar o máster é de 7,21 meses. Os titulados que acceden máis axiña ao mercado laboral tras o máster son os de Enxeñaría e Arquitectura (5,69 meses) e Ciencias (7,21 meses). A poboación titulada en Artes e Humanidades (8,36 meses) son os que máis tardan. É de destacar que en todas as ramas de coñecemento se produce unha redución no tempo medio para atopar emprego, oscilando entre o 0,7% da rama de Ciencias Sociais e Xurídicas e o 13,7% da rama de Ciencias da Saúde, e destacando principalmente a rama de Ciencias cunha redución do tempo medio dun 9,5%.

Rama de coñecemento	Tempo medio (en meses)
Artes e Humanidades	8,36
Ciencias	7,21
Ciencias da Saúde	7,28
Ciencias Sociais e Xurídicas	7,47
Enxeñaría e Arquitectura	5,69
<b>SUG</b>	<b>7,21</b>

Táboa 3.5. Número medio de meses transcorridos desde a finalización do máster ata atopar emprego. Resultados por rama de coñecemento e para o total do SUG.

### 3.1.4. Situación laboral actual (no momento de realizar a enquisa)

Neste apartado analízase a situación na que se atopaban os titulados en másteres do SUG no curso 2012-2013 no momento de realización da enquisa. No caso dos titulados que estiveran a traballar estudáranse, ademais, as características do seu posto de traballo e mais a adecuación da súa formación ao mesmo, entre outros aspectos.

#### 3.1.4.1. Actividade laboral actual

Un 76,5% da poboación titulada en másteres no SUG **estaba a traballar no momento da realización da enquisa**, mentres que un 13,3% non traballaba pero estaba á procura de emprego e un 10,2% dos titulados **nin traballaba nin buscaba emprego**.

En canto á análise por ramas de coñecemento, hai que comezar sinalando que en todas as ramas a porcentaxe que traballa na actualidade é superior á do estudo precedente (EILMasteres1213), agás na rama de Artes e Humanidades, con incrementos que van desde o 2,0% da rama de Enxeñaría e Arquitectura ata o 9,0% da rama de Ciencias. Por outra parte, os titulados en másteres da rama de Enxeñaría e Arquitectura seguen a ser os que traballan en maior porcentaxe, un 84,7%, situándose a continuación os titulados da rama de Ciencias da Saúde, co 81,6%. Pola contra, a porcentaxe máis baixa preséntase na rama de Artes e Humanidades co 68,7%, mentres nas demais ramas cerca de tres cuartas partes dos titulados traballan na actualidade.

Con referencia aos titulados que non traballan pero están a buscar emprego, oscilan entre o 9,9% da rama de Enxeñaría e Arquitectura e o 17,8% da rama de Artes e Humanidades. Esta última rama é a única onde a porcentaxe de titulados que buscan emprego é superior á do EILMasteres1213, producíndose reducións significativas nas restantes ramas.

Finalmente, a presenza de titulados que nin traballan nin están a buscar emprego é significativamente maior nas ramas de Ciencias e de Artes e Humanidades, un 16,4% e un 13,5% respectivamente. Pola contra na rama de Enxeñaría e Arquitectura tan só un 5,4% dos enquisados se atopan nesta circunstancia.

Rama de coñecemento	Traballa na actualidade	Non traballa, pero busca emprego	Nin traballa, nin busca emprego
Artes e Humanidades	68,7%	17,8%	13,5%
Ciencias	73,1%	10,5%	16,4%
Ciencias da Saúde	81,6%	10,5%	7,9%
Ciencias Sociais e Xurídicas	74,6%	14,7%	10,7%
Enxeñaría e Arquitectura	84,7%	9,9%	5,4%
<b>SUG</b>	<b>76,5%</b>	<b>13,3%</b>	<b>10,2%</b>

Táboa 3.6. Situación actual (no momento de realizar a enquisa). Resultados por rama de coñecemento e para o total do SUG.

### 3.1.4.2. Relación do posto de traballo co máster

Un 49,6% da poboación titulada en másteres do SUG **afirman que o seu traballo está bastante ou moi relacionado co contido do máster que cursou.**

Por ramas de coñecemento, os maiores niveis de vinculación entre o traballo e o máster danse nas ramas de Ciencias, cun 55,2%, e de Ciencias da Saúde, cun 51,0%, de titulados que catalogan a relación como bastante ou moita. Nas restantes ramas esta porcentaxe está en torno á metade de titulados. Ademais nas ramas de Ciencias da Saúde, Artes e Humanidades e Ciencias Sociais e Xurídicas esta porcentaxe se incrementa de xeito notorio respecto aos valores que se observaban no estudo precedente (EILMasteres1213).

Rama de coñecemento	Nada relacionado	Pouco relacionado	Algo relacionado	Bastante relacionado	Moi relacionado
Artes e Humanidades	25,9%	8,9%	15,2%	12,5%	37,5%
Ciencias	24,0%	8,8%	12,0%	12,0%	43,2%
Ciencias da Saúde	18,7%	16,1%	14,2%	18,1%	32,9%
Ciencias Sociais e Xurídicas	27,3%	9,6%	14,3%	16,0%	32,7%
Enxeñaría e Arquitectura	18,8%	12,1%	20,8%	19,8%	28,5%
<b>SUG</b>	<b>24,2%</b>	<b>10,7%</b>	<b>15,5%</b>	<b>16,4%</b>	<b>33,2%</b>

Táboa 3.7. Grao de relación entre o posto de traballo e o máster.  
Resultados por rama de coñecemento e para o total do SUG.

### 3.1.4.3. Lugar de traballo

Un 82,6% da poboación titulada en másteres no SUG **traballa en Galicia** no momento da realización da enquisa. O 13,4% atópase traballando fóra da comunidade galega **no resto de España**, e o 4,0% **fóra de España**, dos que un 2,7% traballa en países pertencentes á Unión Europea.

En canto a análise por ramas de coñecemento, a maioría dos titulados en másteres no SUG **traballa en Galicia** no momento da realización da enquisa.

Por ramas de coñecemento, destacan as ramas de Ciencias da Saúde, con un 88,40% e Ciencias Sociais e Xurídicas, cun 83,20%. A maior porcentaxe de titulados que traballan fóra de Galicia dáse na rama de Ciencias, o 21,6%, e en todas as ramas dita porcentaxe supera ao 10,0%. Finalmente as ramas de Enxeñaría e Arquitectura e de Artes e Humanidades presentan a maior porcentaxe de titulados traballando fóra de España, o 7,0% e o 5,4% respectivamente.

Rama de coñecemento	Galicia	Resto de España	Resto da Unión Europea	Resto do mundo
Artes e Humanidades	81,20%	13,4%	1,8%	3,6%
Ciencias	78,40%	17,6%	2,4%	1,6%
Ciencias da Saúde	88,40%	9,0%	2,6%	0,0%
Ciencias Sociais e Xurídicas	83,20%	13,9%	1,4%	1,5%
Enxeñaría e Arquitectura	80,10%	12,8%	6,4%	0,7%
<b>SUG</b>	<b>82,60%</b>	<b>13,4%</b>	<b>2,7%</b>	<b>1,3%</b>

Táboa 3.8. Lugar de traballo.  
Resultados por rama de coñecemento e para o total do SUG.

### 3.1.4.4. Modalidade de contratación

A gran maioría da poboación titulada en másteres no SUG traballa por **conta allea** (88,8%) no momento da realización da enquisa, mentres que tan só un 11,2% o fai por conta propia. Dos que traballan por conta propia o 83,1% está dado de alta na Seguridade Social. Dentro dos titulados que traballan por conta allea, a práctica totalidade, un 99,3%, cotiza á Seguridade Social, dos cales o 40,9% contan cun **contrato fixo**, o 43,7% teñen un contrato de tipo temporal, un 10,1% son bolseiros e un 5,0% teñen un contrato en prácticas.

As ramas que presentan unha maior porcentaxe de titulados con contrato fixo son Enxeñaría e Arquitectura e Ciencias Sociais e Xurídicas, cun 46,4% e un 45,2% respectivamente. Pola contra, as ramas de Ciencias e de Artes e Humanidades son as que presentan, con diferenza, unha menor porcentaxe de contratos fixos, tan só un 24,6% e un 28,4%, respectivamente. As ramas de Ciencias e de Artes e Humanidades son tamén onde os contratos de bolseiros contan cunha maior presenza, en torno a unha cuarta parte dos titulados. En referencia aos contratos en prácticas teñen o seu máximo valor nas ramas de Ciencias, un 7,6%, e de Enxeñaría e Arquitectura, un 6,6%.

Rama de coñecemento	Fixo	Temporal	Bolseiro	En prácticas	Outros
Artes e Humanidades	28,4%	43,2%	24,2%	4,2%	0,0%
Ciencias	24,6%	41,5%	26,3%	7,6%	0,0%
Ciencias da Saúde	32,9%	53,6%	9,3%	4,3%	0,0%
Ciencias Sociais e Xurídicas	45,2%	44,2%	6,0%	4,1%	0,5%
Enxeñaría e Arquitectura	46,4%	38,7%	8,0%	6,6%	0,4%
<b>SUG</b>	<b>40,9%</b>	<b>43,7%</b>	<b>10,1%</b>	<b>5,0%</b>	<b>0,3%</b>

Táboa 3.9. Modalidade de contratación dos traballadores por conta allea. Resultados por rama de coñecemento e para o total do SUG.

### 3.1.4.5. Salario

**Salario por xénero:** O salario medio da poboación titulada en másteres no SUG é de 1.263,53 euros. O salario medio dos homes sitúase nos 1.397,68 euros mensuais, mentres que o das mulleres redúcese a 1.173,01 €.

**A fenda salarial reduciuse co estudo precedente (EILMasteres1213) un 1,4%.**

Por ramas de coñecemento, o salario medio dos homes mantense en todas as ramas notablemente por enriba do das mulleres, agás na rama de Artes e Humanidades. A fenda salarial entre os salarios de ambos xéneros oscila entre o 8,8% da rama de Artes e Humanidades e o 19,9% da rama de Ciencias.

Rama de coñecemento	Salario medio mulleres	Salario medio homes	Salario medio
Artes e Humanidades	1.170,13 €	1.066,67 €	1.139,09 €
Ciencias	1.063,89 €	1.327,45 €	1.173,17 €
Ciencias da Saúde	1.236,21 €	1.536,36 €	1.302,68 €
Ciencias Sociais e Xurídicas	1.148,81 €	1.377,65 €	1.230,08 €
Enxeñaría e Arquitectura	1.290,20 €	1.477,66 €	1.411,72 €
<b>SUG</b>	<b>1.173,01 €</b>	<b>1.397,68 €</b>	<b>1.263,53 €</b>

Táboa 3.10. Salario medio por xénero. Resultados por rama de coñecemento e para o total do SUG.

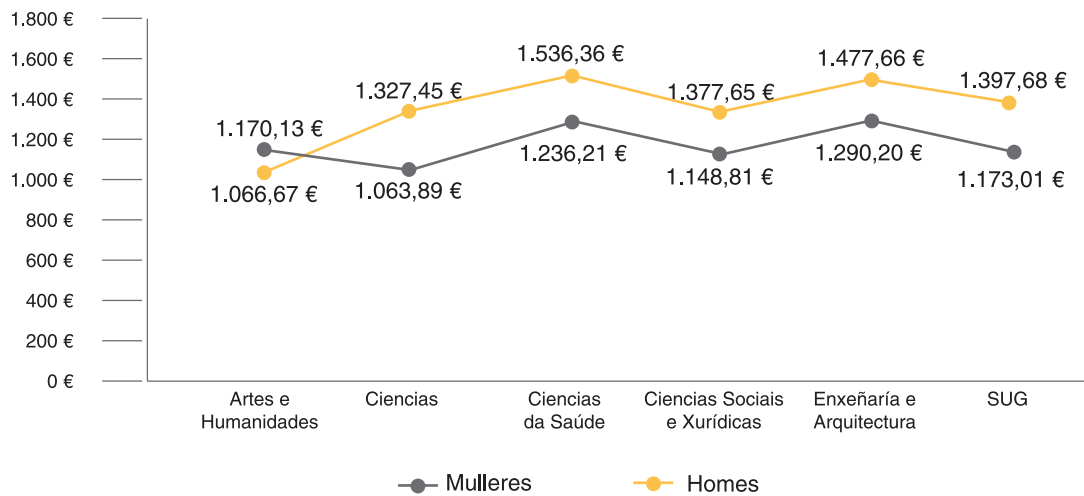


Figura 3.2. Salario medio por xénero.  
Resultados por rama de coñecemento e para o total do SUG.

**Comparación coa situación laboral previa ao Máster:** na comparativa entre o salario medio percibido por mulleres e homes no traballo anterior á realización do máster e no traballo actual, o salario do traballo previo ao máster foi deflactado.

Obsérvase que **a nivel do SUG o salario medio incrementouse** de xeito moi importante para os titulados en másteres do SUG, 226,59 euros en termo medio, sendo a mellora salarial en termos absolutos lixeiramente máis importante para as homes que para as mulleres. Mentres que para os homes o salario medio viuse incrementado en 245,56 euros tras a realización do máster, para as mulleres ese aumento chega ata os 222,63 euros por termo medio. En termos relativos eses incrementos supoñen unha mellora salarial para as mulleres do 23,4% e dun 21,3% para os homes.

Ao analizar estes datos por ramas de coñecemento os incrementos son notorios en todas ramas e para os dous xéneros. Por ramas de coñecemento os incrementos salariais oscilan entre o 14,5% da rama de Ciencias da Saúde (164,50 euros) e o 29,7% de incremento da rama de Artes e Humanidades (260,94 euros). En canto ao comportamento por xéneros, agás na rama de Ciencias da Saúde (onde o incremento salarial é só do 8,9%), en todas as ramas o aumento salarial relativo das mulleres supera polo menos o 23,7%, chegando a un 37,6% na rama de Artes e Humanidades. En canto ao comportamento para o salario masculino, o incremento oscila entre o 12,0% da rama de Artes e Humanidades e o 34,0% da rama de Ciencias da Saúde. Se nos centramos na análise en termos absolutos, observase que os incrementos salariais son en case todas as ramas e para os dous xéneros superiores aos 200 euros, coa excepción das mulleres na rama de Ciencias da Saúde e dos homes no caso de Artes e Humanidades. Ademais eses incrementos salariais medios chegan a superar os 300 euros na rama de Artes e Humanidades para as mulleres e na rama de Ciencias da Saúde para os varóns.

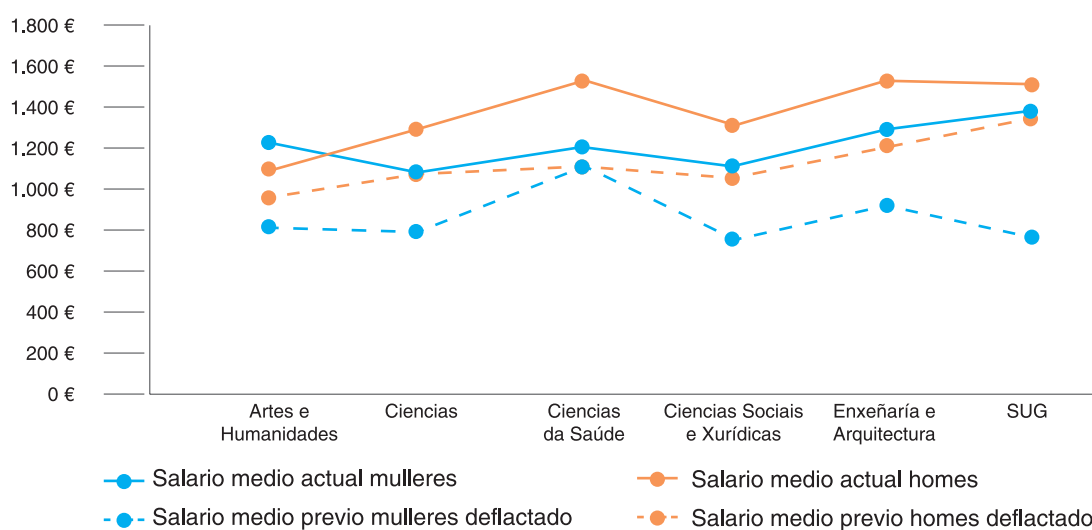


Figura 3.3. Diferenza entre o salario medio por xénero no traballo previo ao máster (deflactado) e no traballo actual.  
Resultados por rama de coñecemento e para o total do SUG.

Rama de coñecemento	Salario medio mulleres	Salario medio homes	Salario medio
Artes e Humanidades	1.170,13 €	1.066,67 €	1.139,09 €
Ciencias	1.063,89 €	1.327,45 €	1.173,17 €
Ciencias da Saúde	1.236,21 €	1.536,36 €	1.302,68 €
Ciencias Sociais e Xurídicas	1.148,81 €	1.377,65 €	1.230,08 €
Enxeñaría e Arquitectura	1.290,20 €	1.477,66 €	1.411,72 €
<b>SUG</b>	<b>1.173,01 €</b>	<b>1.397,68 €</b>	<b>1.263,53 €</b>

Táboa 3.11. Diferenza entre o salario medio por xénero no traballo previo ao máster (deflactado) e no traballo actual. Resultados por rama de coñecemento e para o total do SUG

### 3.1.5. Valoración global

A poboación titulada en másteres no SUG está satisfeitos cos estudos universitarios cursados, **as tres cuartas partes dos titulados en másteres volverían a realizar o máster**. Por ramas de coñecemento, coa excepción da rama de Ciencias, en todas as ramas de coñecemento estas porcentaxes atópanse por riba do 74%, oscilando entre o 74,2% da rama de Artes e Humanidades e o 78,4% de Ciencias Sociais e Xurídicas.

Rama de coñecemento	Volvería a realizar o máster
Artes e Humanidades	74,2 %
Ciencias	64,9 %
Ciencias da Saúde	77,4 %
Ciencias Sociais e Xurídicas	78,4 %
Enxeñaría e Arquitectura	75,6 %
<b>SUG</b>	<b>76,2 %</b>

Táboa 3.12. Volvería a realizar o máster. Resultados por rama de coñecemento e para o total do SUG.

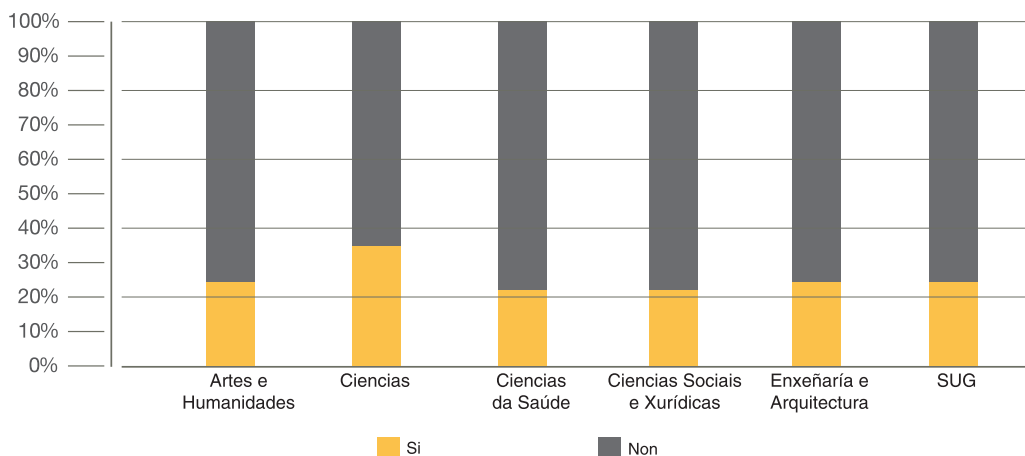


Figura 3.4. Volvería a realizar o máster. Resultados por rama de coñecemento e para o total do SUG.

## 3.2. Comparativa con estudos anteriores

Neste apartado preséntase unha visualización da evolución dos aspectos máis importantes do proceso de inserción laboral dos titulados en Másteres no SUG relativos aos distintos estudos de inserción laboral dos titulados en másteres realizados ata o momento: EILMateres0910, EILMateres1011, EILMateres1112, EILMateres1213 e EILMateres1314.

### 3.2.1. Situación laboral

No momento de realizar a enquisa máis da metade da poboación titulada en másteres no curso 2013-2014, un 58,0%,

traballan nun emprego relacionado coa titulación que cursaron, unha porcentaxe un 2,4% superior á rexistrada no EILMasteres1213 e superior ás acadadas en todos estudos anteriores. No que se refire á proporción de titulados no curso 2013-2014 que non traballa no momento de realización da enquisa, redúcese con respecto ao estudo anterior nun 2,7%, ata situarse no 23,5%, próxima aos mellores valores que se obtiveron no EILMasteres1112.

Situación laboral	EILMasteres0910	EILMasteres1011	EILMasteres1112	EILMasteres1213	EILMasteres1314
Traballa nun emprego relacionado co Máster	51,3%	53,2%	56,6%	55,6%	58,0%
Traballa, pero en nada relacionado co Máster	22,4%	20,4%	21,0%	18,2%	18,5%
Non traballa	26,3%	26,4%	22,3%	26,2%	23,5%

Táboa 3.13. Situación laboral (no momento de realizar a enquisa).  
Comparativa cos estudos anteriores

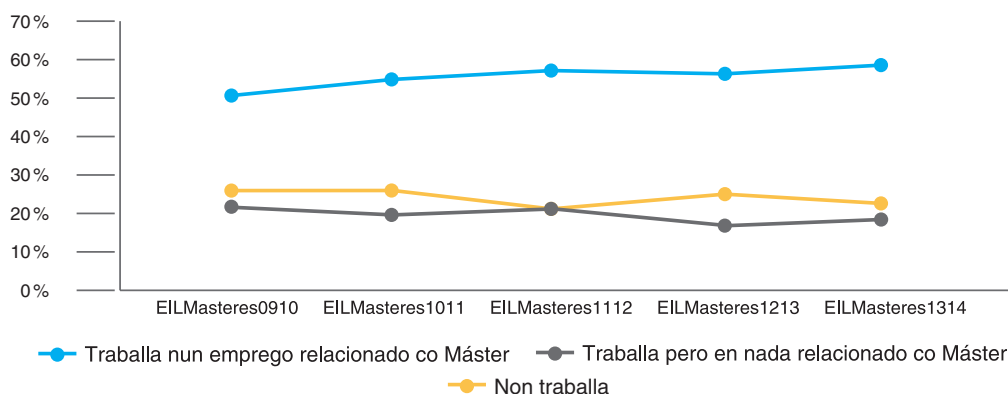


Figura 3.5. Situación laboral (no momento de realizar a enquisa).  
Comparativa cos estudos anteriores.

### 3.2.2. Lugar de traballo

Con respecto ao lugar de traballo no momento de realizar a enquisa non existen diferenzas moi relevantes entre os cinco estudos realizados ata o momento, aínda que no actual EILMasteres1314 se detectou unha maior presenza de poboación titulada en másteres que traballan fóra de Galicia. Así, a proporción de titulados en másteres no curso 2013-2014 que traballa en Galicia experimenta unha redución con respecto á promoción anterior, situándose nun 82,6%. Nesa liña, a porcentaxe de titulados que se emprega fóra da comunidade galega incrementouse nun 4,2%, producíndose un aumento tanto entre os titulados que o fan no resto de España, no resto de Europa e no resto do mundo.

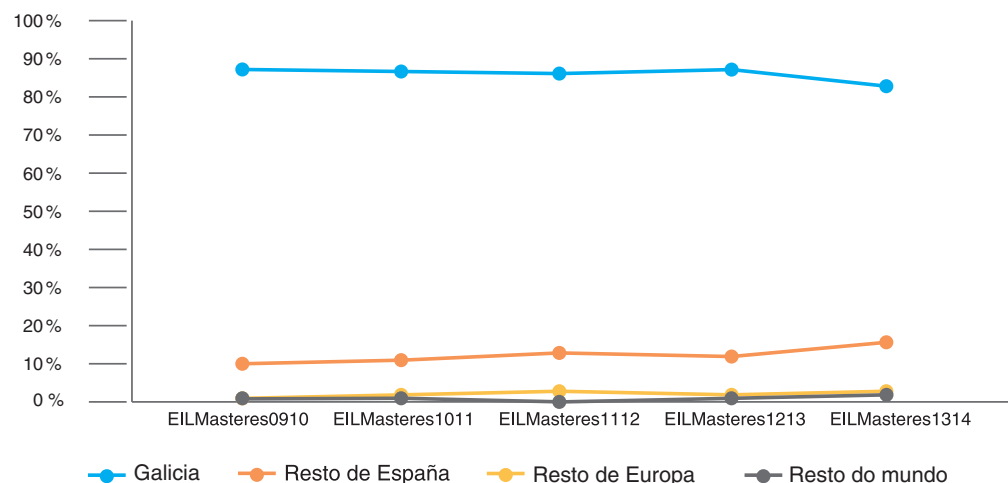


Figura 3.6. Lugar de traballo (no momento de realizar a enquisa).  
Comparativa cos estudos anteriores.

Lugar de traballo	EILMasteres0910	EILMasteres1011	EILMasteres1112	EILMasteres1213	EILMasteres1314
Galicia	88,6%	88,2%	86,2%	86,8%	82,6%
Resto de España	9,7%	10,1%	11,3%	10,8%	13,4%
Resto de Europa	1,3%	1,3%	1,9%	1,6%	2,7%
Resto do mundo	0,4%	0,4%	0,6%	0,8%	1,3%

Táboa 3.15. Lugar de traballo (no momento de realizar a enquisa).  
Comparativa cos estudos anteriores.

### 3.2.3. Tempo medio en atopar emprego

O tempo medio que leva atopar emprego é unha variable fundamental nos estudos de inserción laboral. O tempo medio en atopar emprego da poboación titulada en másteres no SUG no curso académico 2012-2013 reduciuse ata os 7,21 meses, acadando o valor máis baixo de todos os estudos de inserción laboral en másteres realizados ata o momento.

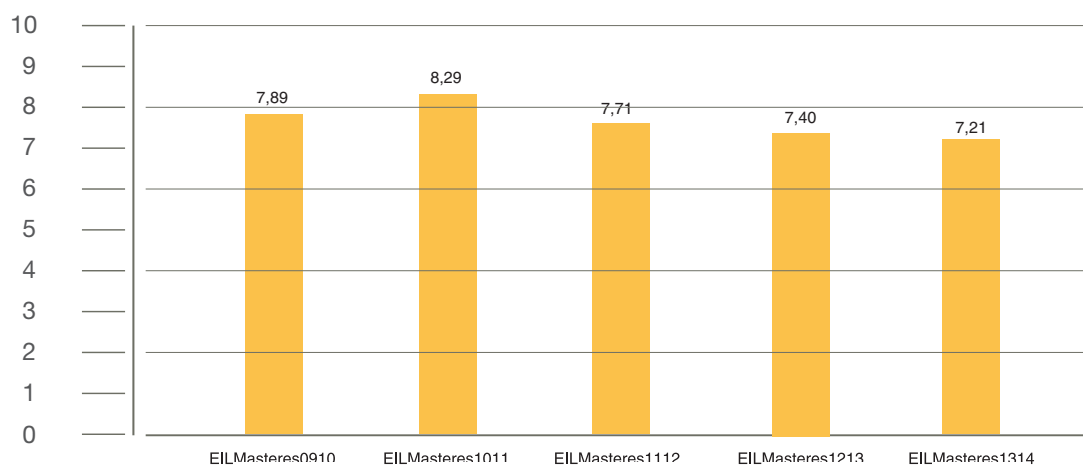


Figura 3.7. Tempo medio (en meses) en atopar emprego (no momento de realizar a enquisa).  
Comparativa cos estudos anteriores.

Tempo medio (en meses)	EILMasteres0910	EILMasteres1011	EILMasteres1112	EILMasteres1213	EILMasteres1314
Tempo medio (en meses)	7,89	8,29	7,71	7,40	7,21

Táboa 3.15. Tempo medio (en meses) en atopar emprego (no momento de realizar a enquisa).  
Comparativa cos estudos anteriores.

### 3.2.4. Salario

O intervalo salarial que máis titulados concentra no EILMasteres1314, ao igual que nos estudos previos, é o de 1.001 a 1.400 euros, onde a porcentaxe é dun 32,9%, significando un incremento do 2,4% respecto ao EILMasteres1213. A súa vez, obsérvase que os enquisados que cobran un salario inferior aos 1.101 euros se reducen lixeiramente, dende o 39,5% do EILMasteres1011 ata o actual 33,6%. A distribución de salarios dos restantes titulados ten niveis similares a estudos anteriores, manténdose o segmento de traballadores con salarios superiores aos 1.800 euros por enriba do 14,0% e o de traballadores que perciben máis de 2.200 euros no 5,2%.



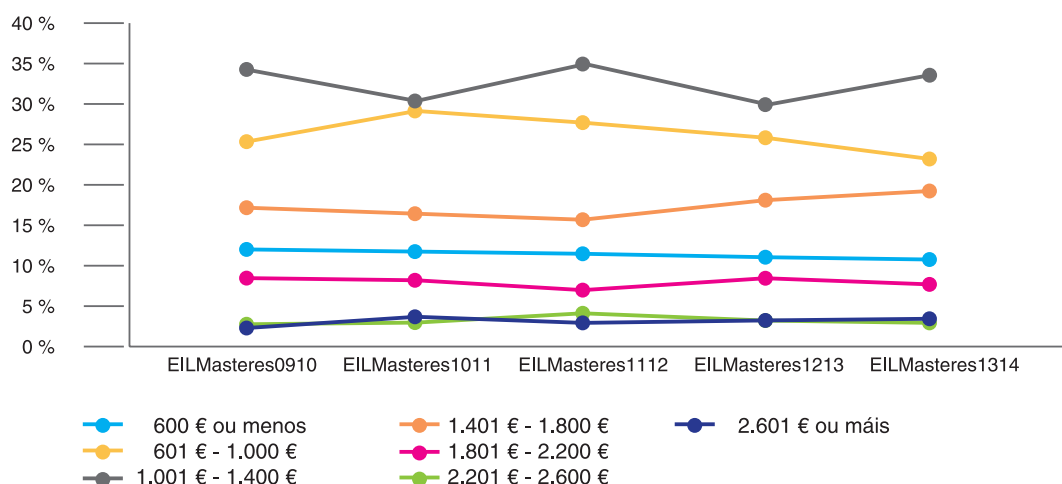


Figura 3.8. Salario mensual neto (no momento de realizar a encuesta).  
Comparativa cos estudos anteriores.

O salario medio mensual para a poboación titulada no EILMasters1314 é de 1.263,53 euros, acadando un máximo con respecto ao salario que afirmaban percibir os encuestados nos estudos de inserción anteriores. Isto supón un incremento no salario medio que perciben os titulados en másteres do SUG do 6,4% desde o primeiro estudio realizado.

Salario medio deflactado	EILMasters0910	EILMasters1011	EILMasters1112	EILMasters1213	EILMasters1314
Salario medio deflactado	1.187,19 €	1.192,83 €	1.173,66 €	1.251,70 €	1.263,53 €

Táboa 3.16. Salario mensual neto (no momento de realizar a encuesta).  
Comparativa cos estudos anteriores.

### 3.2.5. Valoración global

Un 76,2% da poboación titulada en másteres no curso académico 2013-2014 afirma que volvería cursar o mesmo máster. Confírmase deste xeito a boa valoración global dos másteres do SUG, na liña dos resultados obtidos nos anteriores estudos, e mellores que os rexistrados nos primeiros estudos de inserción laboral levados a cabo.

Volvería a realizar o máster	EILMasters0910	EILMasters1011	EILMasters1112	EILMasters1213	EILMasters1314
Si	75,7%	73,3%	77,3%	77,1%	76,2%
No	24,3%	26,7%	22,7%	22,9%	23,8%

Táboa 3.17. Volvería a realizar o máster (no momento de realizar a encuesta).  
Comparativa cos estudos anteriores.

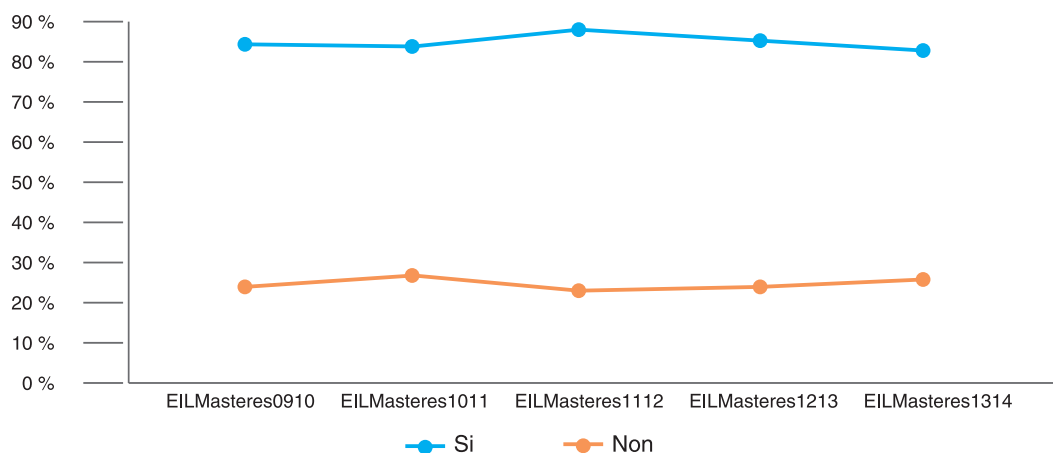


Figura 3.9. Volvería a realizar o máster (no momento de realizar a encuesta).  
Comparativa cos estudos anteriores.

# ANEXO

## Grupo de Trabajo

José Carlos de Miguel Domínguez (Director do Grupo)

Beatriz Valcárcel Aguiar

Alexandre Vecino Aguirre

*Departamento de Economía Cuantitativa  
Universidade de Santiago de Compostela*

David Rodríguez González (Coordinador do grupo de traballo externo)

*Departamento de Economía  
Universidade da Coruña*

Luís Pedro Pedreira Andrade

*Departamento de Economía  
Universidade da Coruña*

Manuel Guisado Tato

*Departamento de Organización de Empresas e Marketing  
Universidade de Vigo*

M.<sup>a</sup> Patrocinio Morrondo Pelayo

*Presidenta do Consello de Dirección da ACSUG  
Axencia para a Calidade do Sistema Universitario de Galicia*

José Eduardo López Pereira

*Director da ACSUG  
Axencia para a Calidade do Sistema Universitario de Galicia*

M.<sup>a</sup> Carmen Fernández Montes

*Técnico de programas da ACSUG  
Coordinadora dos estudos de inserción laboral da ACSUG  
Axencia para a Calidade do Sistema Universitario de Galicia*





**ACSUG**

AXENCIA para a CALIDADE do  
SISTEMA UNIVERSITARIO de  
GALICIA